

1. LA NAISSANCE

La Section Paloise est un club omnisports qui a vu le jour en avril 1902 sous le nom de Section Paloise de la ligue girondine, dont son premier président fut Monsieur PELLIZA-DUBOUE.

Les disciplines pratiquées au tout début étaient l'athlétisme et la barrette (*).

Dans notre région, c'est la barrette, une variante de la soule beaucoup moins violente, qui était davantage pratiquée.

Dés 1905, la référence à la ligue girondine disparaît des statuts du club et on ne parle plus que de Section Paloise. En parallèle, la pratique de la barrette est délaissée pour faire place à celle du rugby activité sportive qui se développe rapidement puisque dès Janvier 1906 on note l'existence d'une équipe seconde en rugby.

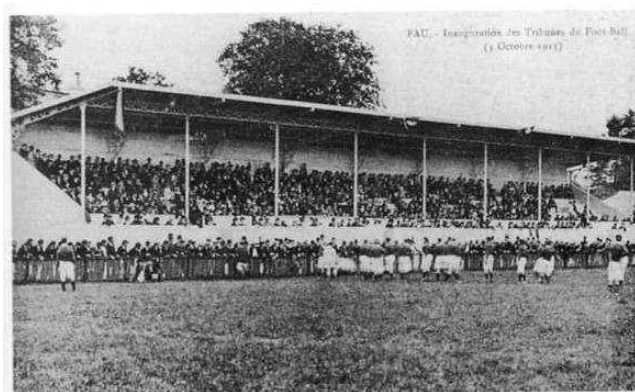
La première performance sportive du club en rugby se situe au cours de la saison 1906/1907. La Section Paloise remporte le championnat de Guyenne et Gascogne de 3eme série en battant Bazas par 9 à 6. Le club monte en 2eme série.

(*) *La barrette* ???

Deux villages s'affrontaient dans ce jeu collectif très violent et tous les coups étaient permis, ce qui donnait lieu à de nombreux « accidents ». Il arrivait souvent que le jeu se termine faute de joueurs encore valides ! Certains y voyaient l'occasion de régler leurs comptes en toute impunité voire de se débarrasser discrètement d'un ennemi de longue date. Le nombre de participants pouvait parfois atteindre plusieurs centaines de personnes !

2. LE DEVELOPPEMENT AVANT LA PREMIERE GUERRE MONDIALE

En 1910, la Section Paloise inaugure le stade la croix du prince, la rencontre de rugby opposant Pau à Bergerac attire 3000 spectateurs. Le club se structure et propose même des cartes de membres honoraires donnant accès aux tribunes, il crée des cartes spéciales pour dames.



1913. Inauguration des tribunes du stade de la Croix du Prince.

En 1911, création d'un nouveau comité, le comité de côte Basque, la Section Paloise est rattachée à celui-ci. Elle y évoluera en première série avec l'Aviron Bayonnais, Biarritz, Mauléon et Hendaye.

La saison 1912 voit l'arrivée à Pau du joueur Tom POTTER qui sera capitaine entraîneur jusqu'à la guerre. Cette venue coïncide avec l'abandon des couleurs bleues et noires des maillots palois pour de nouvelles couleurs vertes et blanches, encore caractéristiques du club aujourd'hui.

Le rugby connaît à Pau une vogue grandissante qui peut se résumer par le fait qu'en 26 rencontres disputées à la croix du prince au cours de la saison 1913/1914 le nombre d'entrées a été de 36 196.

En Janvier 1914 la Section Paloise a son premier international avec Pierrot qui jouera contre l'Irlande.

3. APRES LA TOURMENTE, LES PREMIERS RESULTATS

La première guerre mondiale achevée, la Section Paloise recommence ses activités (athlétisme et rugby). La présidence générale est assurée par Monsieur GASCOGNE, celle de la commission rugby par Monsieur BALEIX.

Dés la saison 1920/1921, l'équipe deuxième a des résultats satisfaisants, elle est Championne de côte Basque et échoue en quart de finale du Championnat de France après prolongations. L'année suivante, elle récidive et se qualifie pour la finale du Championnat de France. Elle déclare forfait car la FFR maintient la finale PAU/CARCASSONNE à Carcassonne.



En 1923, l'équipe 4ème du club est finaliste du championnat de France. C'est cette équipe qui aura l'honneur de ramener à Pau le 1er titre national. Elle devient en 1926 championne de France de 1ère série en battant Valence par 13 à 0.

Cette équipe managée par J. PLAA était composée avec les éléments ci-dessous :

COSTEDOAT
DUCOMPTE-FEES-ETCHECOPAR-COUBERE-LABORDE
FERNANDEZ-LICHANOT
CASTELLS-LABERNADIE-BEGUE-LOUSTAU-VASILIU-BIBEN
GOUBERNE-TOURNERIE-CLAVERIE-CHABAT

Le club, en plus du rugby et de l'athlétisme, pratique une troisième discipline sportive : la pelote basque depuis 1923.

4. LE PREMIER TITRE DE CHAMPION DE FRANCE

Ce titre a été conquis par l'équipe première en 1928. Il fait suite à deux saisons remarquables pour notre club. En effet, le titre de champion de côte basque est acquis pour la première fois en novembre 1926; en championnat de France notre équipe ne s'incline qu'en demi finale devant le stade français.

Durant la saison 1927/1928, l'équipe première remporte le titre de champion de côte Basque pour la 2ème année consécutive. Par la suite, elle termine 1ère de sa poule de 5 en Championnat de France. Dans les poules de 4 qui suivent, elle se défait du Stade Français, de Perpignan et de Lyon, puis élimine le Stade Toulousain en demi finale par 3 à 0 après prolongations. En mai 1928, l'équipe remporte la finale en battant Quillan par 6 à 4 à Toulouse.



L'équipe 2ème, Championne de Côte Basques, accède aux demi finales du Championnat de France, mais des problèmes de calendrier entre le club et la fédération de rugby amènent le forfait de cette équipe.

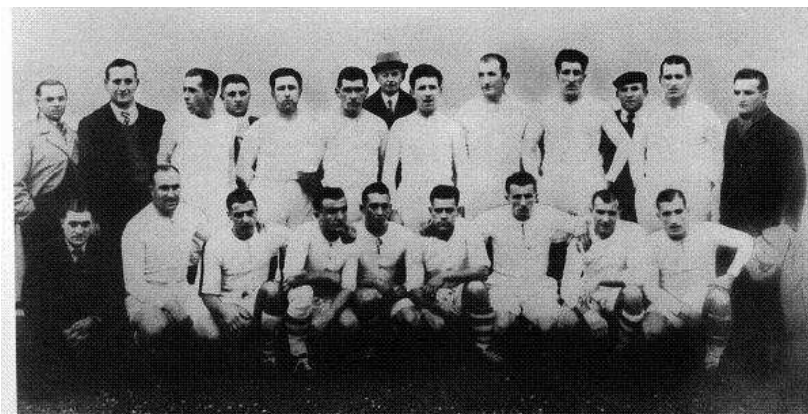
5. LES ANNEES 1930

Les saisons qui suivent le titre de 1928, sont assez irrégulières pour les équipiers premiers de la Section Paloise. Elles sont également secouées par les rapports difficiles entre la FFR et les principaux clubs (dont la Section Paloise) regroupés au sein de l'UFRA.

L'équipe 4ème est championne de France en 1930 pour la seconde fois.

Régulièrement l'équipe première parvient au ¼ de finale du Championnat, mais elle échoue dans une compétition qui lui tient à cœur : le Challenge Yves du Manoir.

La saison 1938/1939 permet au club d'inscrire son nom au palmarès des vainqueurs en battant Toulon à Bordeaux par 5 à 0 après prolongations.



Sur le plan club omnisports, la Section Paloise accroît ses activités en accueillant deux nouvelles disciplines : la boxe et le basket ce qui porte à 6 le nombre de sections sportives.

6. LE DEUXIEME TITRE NATIONAL

Parmi toutes les saisons sportives, il ne fait pas de doute que la saison 1945/1946 figure parmi les premières dans un palmarès pour le rugby sectionniste.

En effet, l'équipe première est finaliste de la coupe de France et remporte le titre de Champion de France. L'équipe seconde enlève la coupe Jean Plaa, les juniors effectuent également un excellent parcours. Au classement général établi par la FFR, la Section Paloise arrive en tête devant Toulouse et Agen.



Par la suite comportement très honorable de nos rugbymens qui sont demi finaliste de la coupe de France en 1947-1950-1951, demi finaliste du championnat en 1950. Ils remportent le challenge Yves du Manoir 1952 pour sa première édition d'après guerre.



7. DU CINQUANTAIRE DU CLUB AU DEBUT DES ANNEES 60

A la fin de l'année 1952, le président historique Charles LAGARDE cède sa place à Albert CAZENAVE, autre monument sectionniste.

L'équipe première de rugby continue à se distinguer, elle est finaliste du challenge Yves du Manoir en 1953, en Championnat elle accède aux ¼ de finale en 1955 et 1959, aux demi finales en 1956 et 1958.

La saison 1959/1960 voit l'arrivée à Pau du capitaine du 15 de France, François MONCLA et la mise en place d'une équipe de jeunes joueurs qui auront la consécration en 1964. En attendant, la Section est demi finaliste en 1960 et ¼ de finaliste en 1962. Elle échoue en finale du Yves du Manoir en 1962.

Sur le plan omnisports, le club section s'étoffe avec l'arrivée de nouvelles disciplines sportives comme le Judo et l'Escrime.

8. LE TITRE 1964

Le départ de la saison 1963/1964 est difficile pour notre équipe, l'hiver est même agité, puis petit à petit la machine sectionniste se met en route, la qualification est obtenue de justesse.

A partir de là, l'équipe première va de succès tant en championnat de France qu'en challenge Yves du Manoir. Dix huit ans après le deuxième titre, la section s'adjuge le titre national en dominant Béziers par 13 à 0.



Elle échoue la semaine suivante en Challenge Yves du Manoir par 6 à 3 devant le même club de Béziers.

En 1966, ce sont les cadets qui sont à l'honneur, ils jouent la finale Du Manoir Cadet, ils sont battus par Brive sur le score de 6 à 3.

En 1969 les juniors B (Crabos) arrivent également en finale du championnat, battus par l'USAP par 13 à 3.

9. DE 1970 à 1985

A partir de 1968, nouvelle évolution, les postes de responsabilité de Président général et de président de rugby ne peuvent être cumulés. C'est le départ d'Albert CAZENAVE après 16 années de présidence. Sur le plan sportif, l'équipe première de rugby s'incline en ¼ de finale en 1970, elle accède en demi finale face à Narbonne en 1974. Pendant la saison 1980/1981, beau succès de l'équipe réserve qui devient championne de France en battant le Racing, les cadets s'octroyant le challenge Gauderman aux dépens de Narbonne.

En 1983, c'est au tour de la nationale B de combler un trou du palmarès sectionniste en devenant à son tour Championne de France devant Brive par 12 à 3.

La même année, l'équipe première arrive en ¼ de finale, éliminée par Nice dans les dernières minutes de la rencontre.

10. QUELQUES ANNEES DIFFICILES

Ce sont les années de la fin 1980, avec deux années en groupe B, l'équipe première accède cependant aux finales de cette catégorie, mais échoue (1989/1990).

Par contre, bon comportement des équipes de jeunes avec les deux finales consécutives des juniors Reichel en 1987 et 1988 et une autre finale en Challenge Gauderman, également perdue en 1991 par nos cadets.

Le début des années 1990 voit un début de redressement de l'équipe première qui se maintient en groupe A1 en 1991 et qui joue dans le groupe A de 32 clubs pendant la saison 1992 /1993.

11. LA SECTION ACTUELLE DEPUIS 1995 (ENVIRON)

Après la saison 1995, où notre équipe n'accède pas au top 16 et participe à la coupe Moga ou elle échoue en finale, le Rugby Palois remonte dans la hiérarchie et obtient à nouveau de bons résultats.

Aussi dès 1996, nous disputons la finale Yves du Manoir et nous sommes éliminés en demi finale du championnat de France. C'est 1997 qui voit notre club remporter à nouveaux un trophée national avec la coupe de France challenge Yves du Manoir tout en accédant aux ¼ de finale du Championnat de France.



Les deux dernières saisons sont plus moyennes, mais notre équipe reste dans les 16 meilleures équipes française.

Ce sont les équipes de jeunes qui se distinguent :

- 🏆 Saison 97/98 : Champion de France Crabos
- 🏆 Saison 98/ 99 : Finaliste du championnat de France Reichel
- 🏆 Saison 99/00 : Champion de France Reichel
- 🏆 Saison 00/01 : Champion de France Reichel et Finaliste du championnat de France Crabos
- 🏆 Saison 02/03 : Champion de France Crabos
- 🏆 Saison 03/04 : Finaliste du championnat de France Crabos
- 🏆 Saison 05/06 : Champion de France Crabos

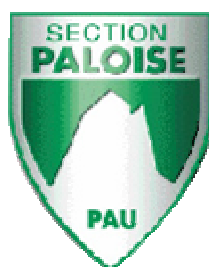


12. L'ERE DU PROFESSIONNALISME

Parallèlement notre société a du suivre l'évolution imposée par la loi avec la création d'une Société Anonyme à Objet Sportif (SAOS) à côté de l'association Section Paloise Rugby qui continue de gérer tout le rugby depuis l'école de rugby jusqu'au Espoir, à l'exception de l'équipe première.

La SAOS a été créée en juillet 1998 pour gérer le rugby professionnel sur la ville de Pau, puis elle fut transformée en société anonyme sportive professionnelle (SASP) en 2001.

13. LES BLASONS



ASSOCIATION SECTION PALOISE



SASP SECTION PALOISE RUGBY PRO